

CONTRER LES EFFETS SYSTÉMIQUES



de la **non-reconnaissance** des **diplômes étrangers** sur les **femmes immigrantes**

Cette fiche présente quelques données statistiques qui rendent compte du phénomène de déqualification professionnelle dont sont victimes les femmes immigrantes.

Les femmes immigrantes au Québec : portrait statistique autour de 6 constats

SOMMAIRE

La langue comprise	p.1	Le revenu médian selon le diplôme	p.5-6
Le plus haut diplôme détenu	p. 2-3	Le taux d'activité et de fréquentation scolaire	p.8
Le revenu annuel moyen et médian	p. 4	La probabilité de vivre de la déqualification	p.9
Le salaire horaire	p.5	L'hyper-ségrégation des professions et les femmes immigrantes	p.10

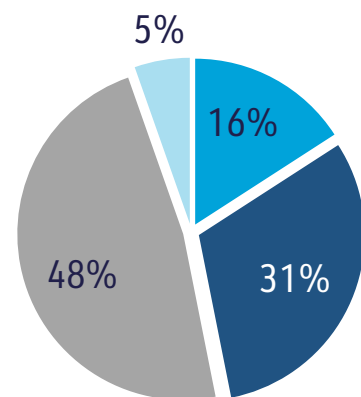
1^{er} constat

Une très faible minorité de femmes immigrantes ne parle pas l'une ou l'autre des langues officielles.

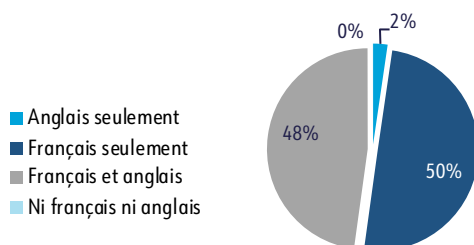
Source : Statistique Canada. Tableau 98-10-0365-01 Connaissance des langues officielles selon les statistiques sur le revenu, le plus haut niveau de scolarité, le statut d'immigrant et la période d'immigration et le travail pendant l'année de référence : Canada, provinces et territoires, régions métropolitaines de recensement et agglomérations de recensement y compris les parties

Les données du recensement de 2021 indiquent que les femmes immigrantes âgées de plus de 15 ans qui ne comprennent ni l'anglais ni le français au Québec constituent une très petite minorité de ce groupe.

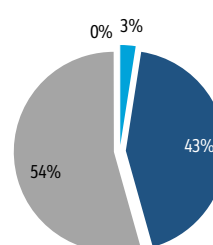
Langues officielles comprises par les femmes 15 ans et plus immigrantes en 2021



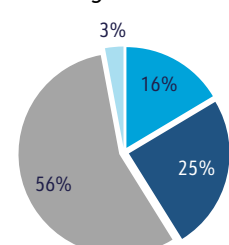
Langues officielles comprises par les femmes de 15 ans et plus nées au Canada en 2021



Langues officielles comprises par les hommes de 15 ans et plus nés au Canada en 2021



Langues officielles comprises par les hommes de 15 ans et plus immigrants en 2021



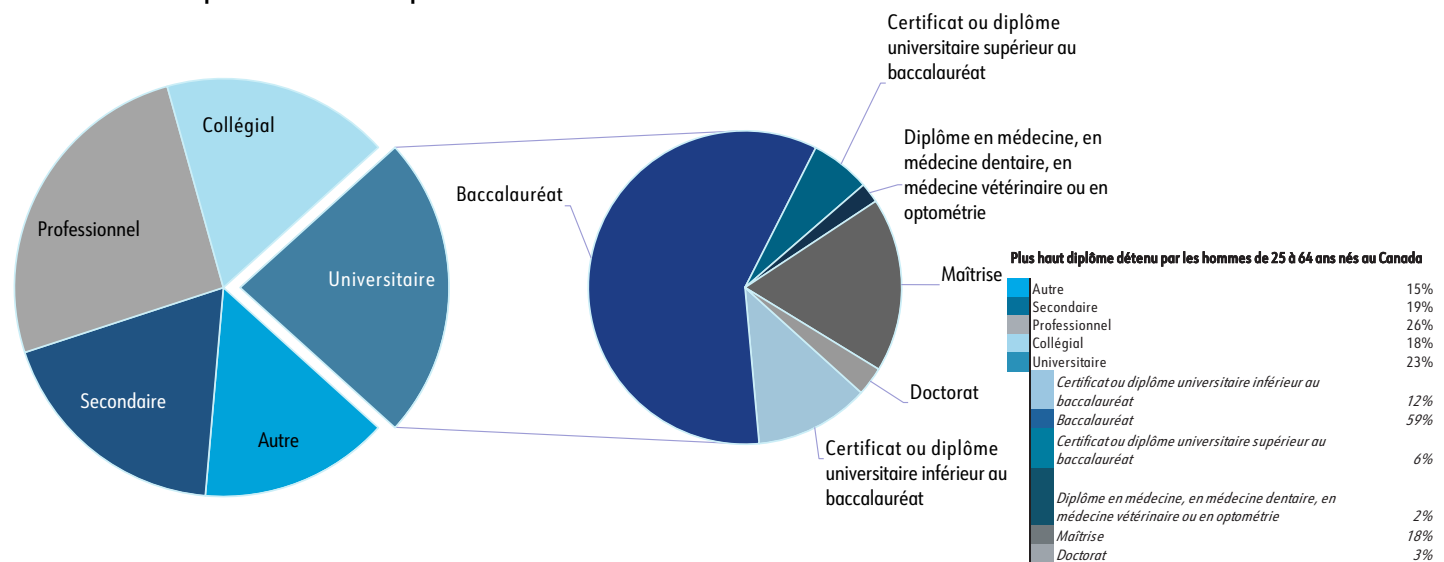
2^e constat

Les femmes immigrantes sont proportionnellement plus diplômées que les personnes non immigrantes au Québec.

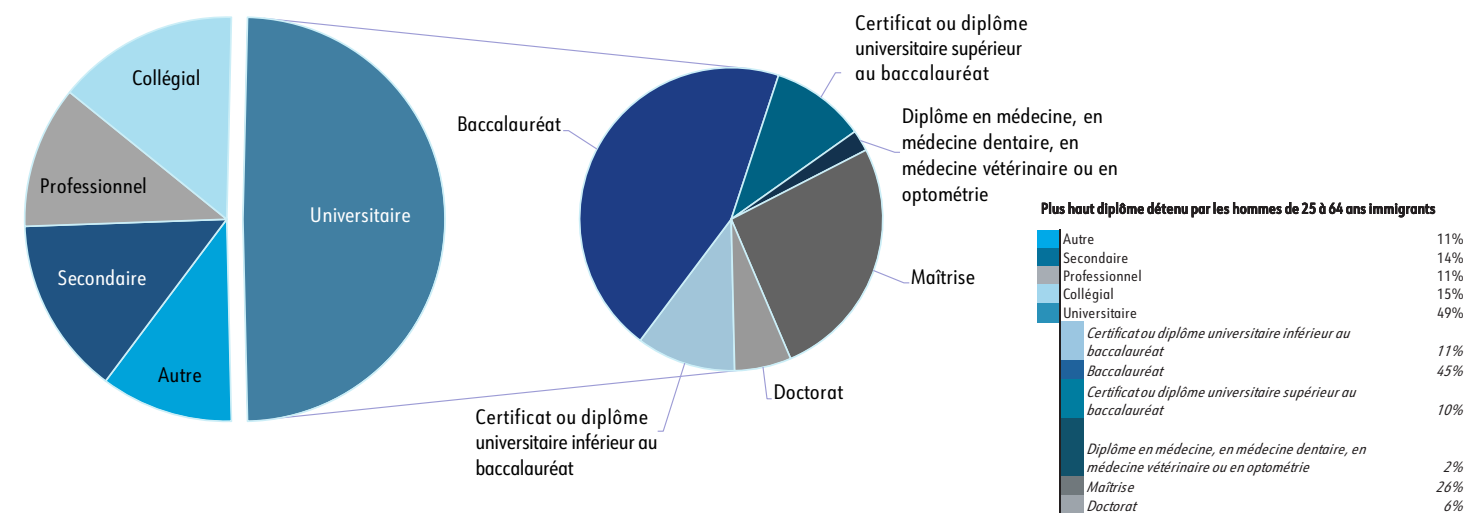
Source : Statistique Canada. Tableau 98-10-0365-01 Connaissance des langues officielles selon les statistiques sur le revenu, le plus haut niveau de scolarité, le statut d'immigrant et la période d'immigration et le travail pendant l'année de référence : Canada, provinces et territoires, régions métropolitaines de recensement et agglomérations de recensement y compris les parties

Les données du recensement de 2021 révèlent qu'au Québec, les femmes immigrantes de 25 à 64 ans sont proportionnellement davantage diplômées que la population native du Canada du même âge. Elles sont aussi davantage susceptibles que les hommes immigrants à détenir un grade universitaire ou supérieur.

Plus haut diplôme détenu par les hommes de 25 à 64 ans nés au Canada en 2021

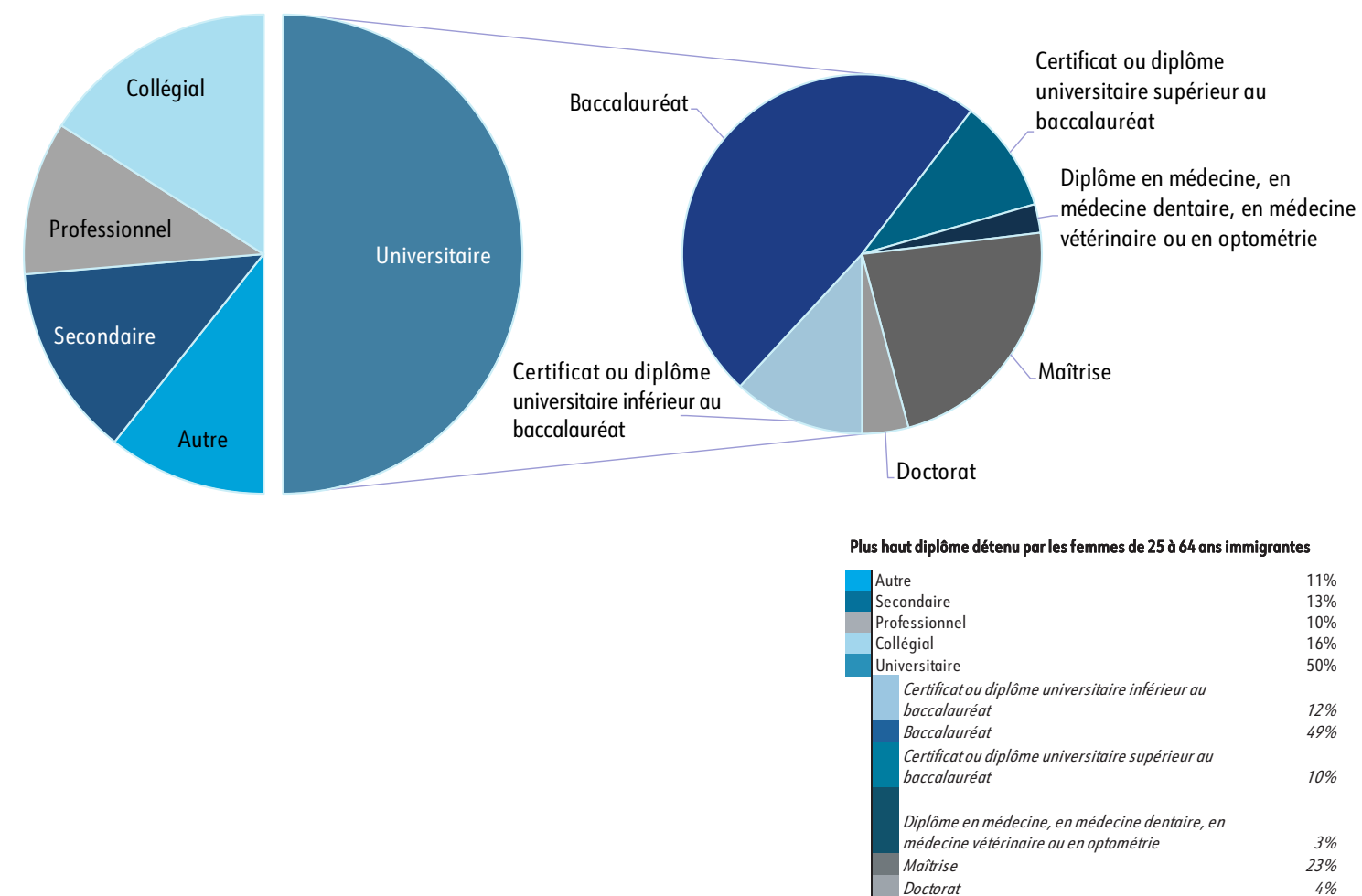
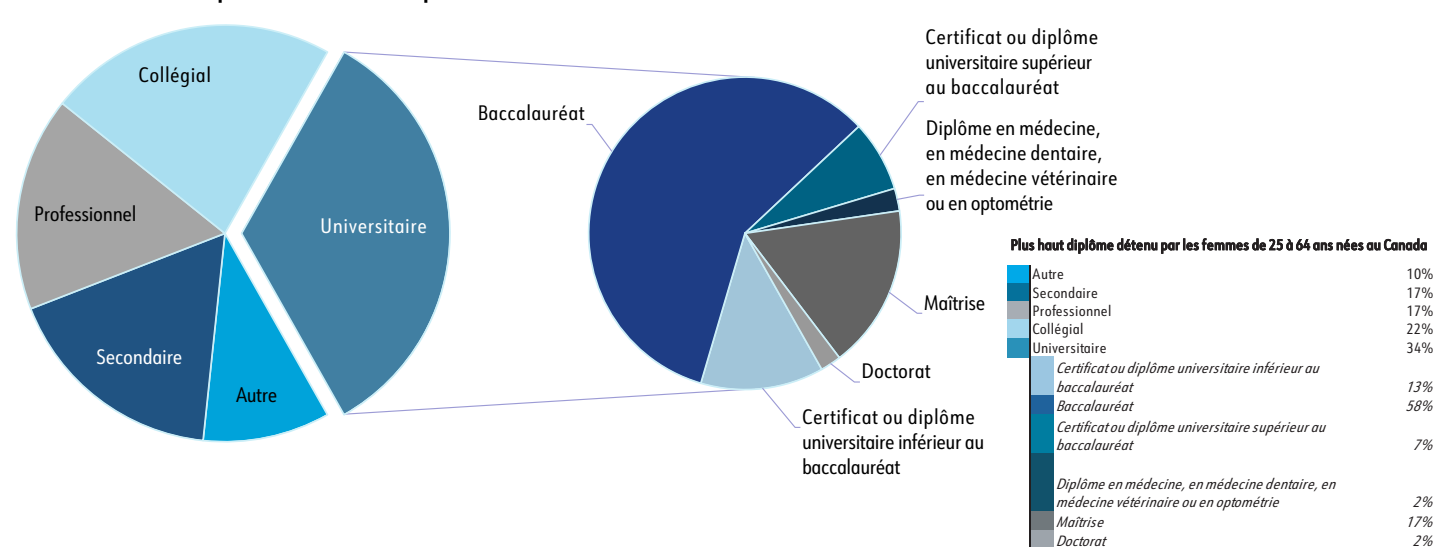


Plus haut diplôme détenu par les hommes de 25 à 64 ans immigrants en 2021



Plus haut diplôme détenu par les femmes de 25 à 64 ans immigrantes en 2021

Plus haut diplôme détenu par les femmes de 25 à 64 ans nées au Canada en 2021



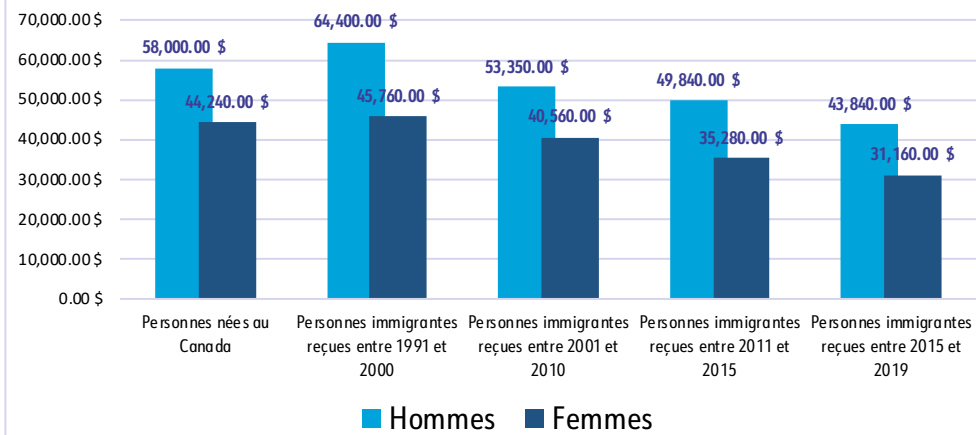
3^e constat

En matière de revenu d'emploi, les femmes immigrantes sont désavantagées par rapport au reste de la population du Québec.

Source: Statistique Canada. Tableau 98-10-0585-01. Statistiques du revenu d'emploi selon le sous-groupe des professions, le statut d'immigrant et la période d'immigration, le plus haut niveau de scolarité, le travail pendant l'année de référence, l'âge et le genre : Canada, provinces et territoires

Les données issues du dernier recensement de la population démontrent que pour l'année 2020, le revenu moyen et médian d'emploi (tous les revenus reçus sous forme de traitements, salaires et commissions d'un travail rémunéré ou le revenu net d'un travail autonome dans une entreprise agricole ou non agricole non constituée en société et/ou dans l'exercice d'une profession au cours de la période de référence) des femmes immigrantes qui résidaient au Québec et qui ont travaillé au cours de cette même année accuse un important déficit par rapport au reste de la population québécoise, particulièrement chez les femmes immigrantes qui avaient été reçues depuis cinq ans ou moins.

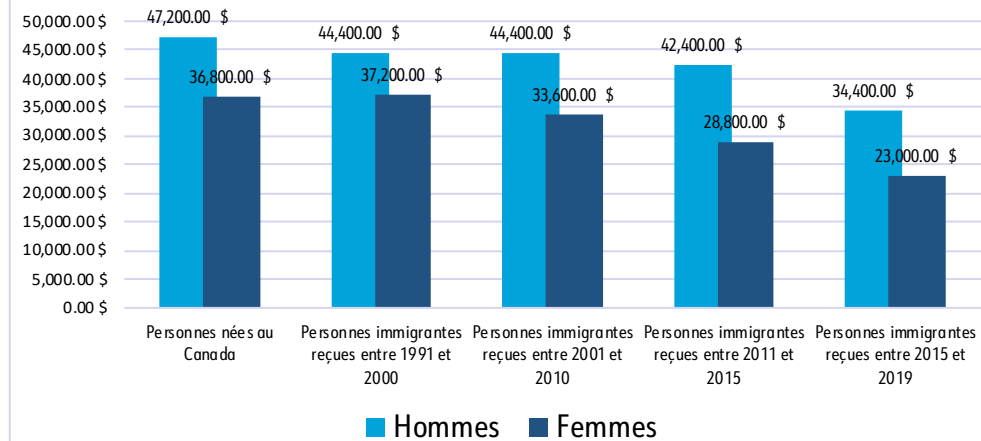
Revenu d'emploi moyen en 2020 des personnes qui ont travaillé en 2020



L'écart tend cependant à rétrécir - sans se résorber complètement - à mesure que le temps passe puisque le revenu des femmes qui ont été reçues comme immigrantes au Canada avant 2011 tend à augmenter. Leur revenu demeure cependant systématiquement en dessous de celui des hommes.

Le revenu moyen plus élevé des femmes et des hommes immigrants qui ont été reçus au Canada avant l'an 2000 reflète par ailleurs les importants écarts de revenus au sein de cette catégorie. Le revenu médian des personnes appartenant à ces catégories respectives demeure néanmoins en deçà de la moyenne native et est donc plus fiable pour mesurer les inégalités de revenu auxquelles font face ces groupes.

Revenu d'emploi médian en 2020 des personnes qui ont travaillé en 2020



Qui plus est, alors que les personnes nées au Québec qui sont âgées de 45 à 54 ans enregistrent le revenu annuel médian le plus élevé comparativement aux autres catégories d'âge, les personnes immigrantes de cette catégorie qui ont été reçues entre 2015 et 2019 accusent un important déficit par rapport aux autres groupes d'âge.

Revenu annuel médian en 2020 pour les personnes qui ont travaillé en 2020 selon leur âge

Âge	Hommes					Femmes				
	Personnes nées au Canada	Personnes immigrantes reçues entre 1991 et 2000	Personnes immigrantes reçues entre 2001 et 2010	Personnes immigrantes reçues entre 2011 et 2015	Personnes immigrantes reçues entre 2015 et 2019	Personnes nées au Canada	Personnes immigrantes reçues il y a entre 1991 et 2000	Personnes immigrantes reçues entre 2001 et 2010	Personnes immigrantes reçues entre 2011 et 2015	Personnes immigrantes reçues entre 2015 et 2019
25 à 34 ans	46,400 \$	42,800 \$	36,400 \$	39,200 \$	39,600 \$	36,400 \$	39,200 \$	32,400 \$	28,000 \$	27,000 \$
35 à 44 ans	61,600 \$	51,600 \$	56,800 \$	52,000 \$	40,400 \$	49,600 \$	42,800 \$	39,200 \$	35,200 \$	27,200 \$
45 à 54 ans	65,000 \$	50,800 \$	54,400 \$	43,600 \$	33,200 \$	51,200 \$	40,800 \$	42,400 \$	34,400 \$	24,200 \$
55 à 64 ans	52,000 \$	40,800 \$	42,000 \$	34,400 \$	27,000 \$	38,400 \$	33,600 \$	33,600 \$	26,000 \$	20,400 \$

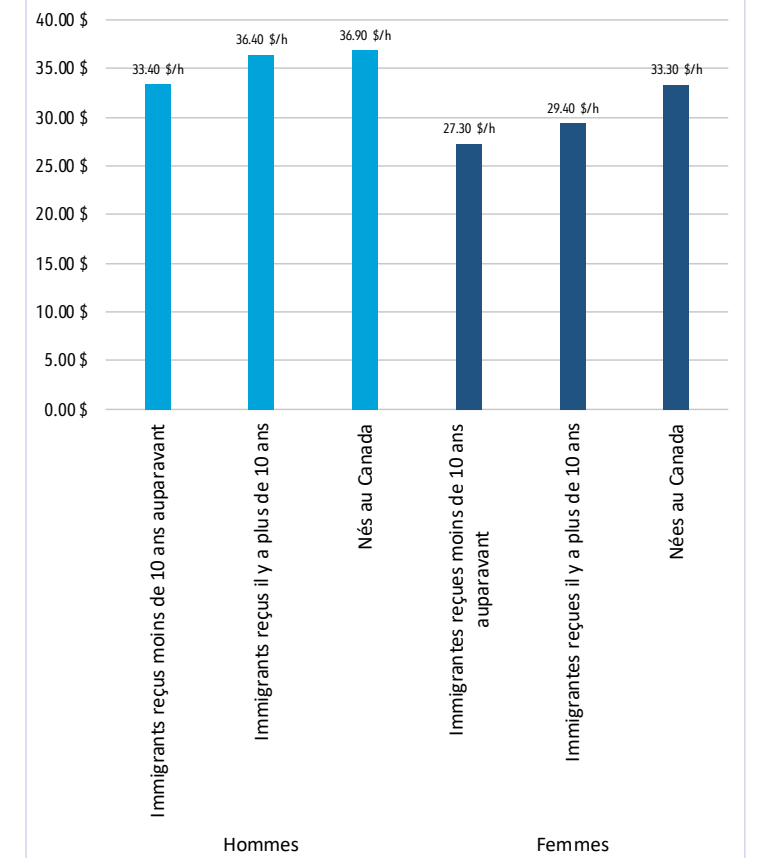
4^e constat

Par rapport aux autres catégories de personnes, le salaire horaire des femmes immigrantes est le plus bas au Québec.

Source : Enquête sur la population active (EPA), mars 2023

Le plus faible revenu d'emploi moyen des femmes immigrantes est en partie lié au fait que leur salaire horaire est aussi en moyenne inférieur. L'Enquête sur la population active (EPA) de mars 2023 démontre que le taux horaire moyen des femmes immigrantes salariées se situe en dessous de celui des autres catégories de personnes. Contrairement aux hommes qui ont été reçus comme immigrants il y a plus de 10 ans, le salaire moyen des femmes immigrantes ne rattrape pas celui des femmes nées au Canada, même après 10 ans.

Salaire horaire moyen habituel des personnes employées âgées de 25 à 64 ans en mars 2023 (données pondérées)

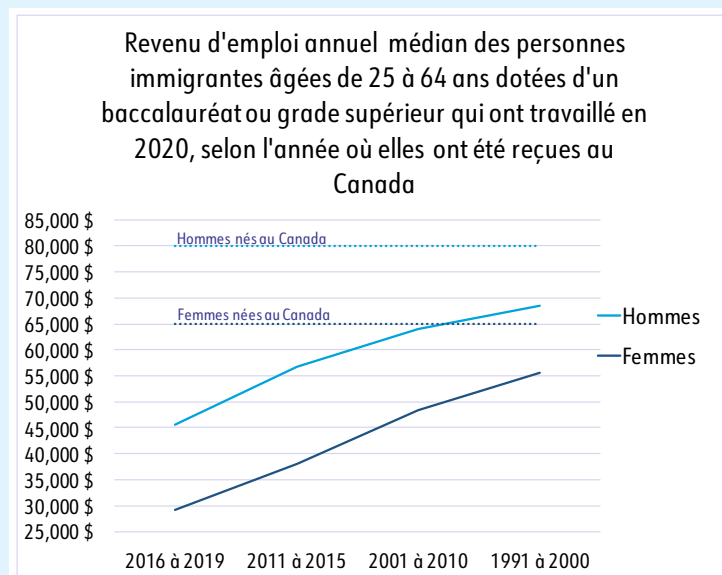


5^e constat

Au Québec, le revenu d'emploi inférieur des femmes immigrantes n'est pas lié à leur niveau de formation...

Source : Statistique Canada. Tableau 98-10-0313-01 Statut d'immigrant et période d'immigration selon le revenu et le plus haut niveau de scolarité : Canada, provinces et territoires, régions métropolitaines de recensement et agglomérations de recensement y compris les parties

Les données du recensement de 2020 révèlent que le revenu des femmes immigrantes qui sont âgées de 25 à 64 ans demeure en deçà de celui des personnes nées au Canada de la même catégorie d'âge même lorsque la comparaison est faite à niveau de diplôme détenu équivalent; c'est d'ailleurs au niveau du salaire médian des personnes dotées d'un baccalauréat ou d'un grade supérieur qu'il est le plus marqué. L'écart est particulièrement marqué pour les femmes immigrantes qui ont été reçues entre 2016 et 2019.

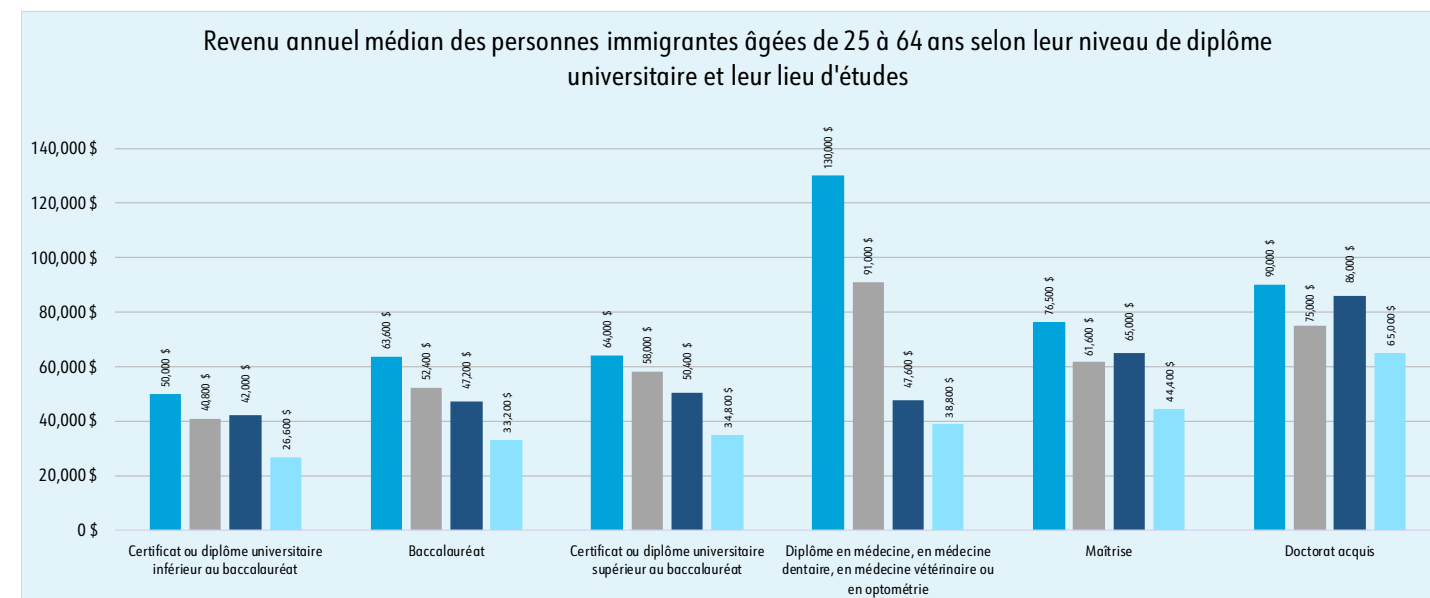


	Aucun certificat, diplôme ou grade	Diplôme d'études secondaires ou attestation d'équivalence	Certificat ou diplôme d'apprenti ou d'une école de métiers	Certificat ou diplôme d'un collège, d'un cégep ou d'un autre établissement non universitaire	Certificat ou diplôme universitaire inférieur au baccalauréat	Baccalauréat ou grade supérieur
Revenu d'emploi annuel moyen en 2020 des personnes âgées de 25 à 64 ans qui ont travaillé en 2020 selon le plus haut diplôme détenu						
Personnes nées au Canada	Hommes	40,080 \$	50,560 \$	53,450 \$	65,400 \$	98,600 \$
	Femmes	26,320 \$	35,000 \$	33,560 \$	44,760 \$	69,500 \$
Personnes immigrantes reçues entre 1991 et 2000	Hommes	29,840 \$	36,920 \$	41,640 \$	49,000 \$	104,400 \$
	Femmes	21,540 \$	27,800 \$	34,320 \$	38,000 \$	64,300 \$
Personnes immigrantes reçues entre 2001 et 2010	Hommes	29,240 \$	35,160 \$	40,560 \$	47,320 \$	71,700 \$
	Femmes	20,400 \$	25,960 \$	32,120 \$	34,680 \$	53,450 \$
Personnes immigrantes reçues entre 2011 et 2015	Hommes	30,120 \$	35,600 \$	37,720 \$	44,200 \$	64,300 \$
	Femmes	21,200 \$	23,140 \$	29,520 \$	32,080 \$	43,160 \$
Personnes immigrantes reçues entre 2016 et 2019	Hommes	26,560 \$	30,960 \$	32,520 \$	36,080 \$	55,000 \$
	Femmes	19,760 \$	20,040 \$	23,460 \$	26,000 \$	37,200 \$
Revenu d'emploi annuel médian en 2020 des personnes âgées de 25 à 64 ans qui ont travaillé en 2020 selon le plus haut diplôme détenu						
Personnes nées au Canada	Hommes	36,400 \$	44,400 \$	50,800 \$	59,600 \$	80,000 \$
	Femmes	23,000 \$	31,800 \$	31,800 \$	42,800 \$	65,000 \$
Personnes immigrantes reçues entre 1991 et 2000	Hommes	25,400 \$	31,200 \$	39,200 \$	44,800 \$	68,500 \$
	Femmes	17,800 \$	23,600 \$	31,800 \$	36,000 \$	55,600 \$
Personnes immigrantes reçues entre 2001 et 2010	Hommes	24,600 \$	30,800 \$	38,400 \$	43,600 \$	64,000 \$
	Femmes	14,700 \$	20,200 \$	29,200 \$	32,400 \$	48,400 \$
Personnes immigrantes reçues entre 2011 et 2015	Hommes	27,400 \$	32,400 \$	36,800 \$	41,600 \$	56,800 \$
	Femmes	17,000 \$	18,400 \$	27,000 \$	27,200 \$	38,000 \$
Personnes immigrantes reçues entre 2016 et 2021	Hommes	23,800 \$	27,200 \$	30,400 \$	31,600 \$	45,600 \$
	Femmes	13,700 \$	14,200 \$	18,000 \$	21,600 \$	29,200 \$

... mais plutôt à leur lieu de diplomation.

Pour les femmes immigrantes, le déficit relatif au revenu annuel médian est le plus apparent lorsque l'on considère si les études ont été menées au Canada ou à l'extérieur du Canada. Contrairement aux hommes, cet écart s'observe peu importe le niveau de diplôme détenu, et de façon particulièrement prononcée pour les titulaires d'un baccalauréat ou d'un grade supérieur. L'écart subsiste d'ailleurs lorsque la comparaison est effectuée uniquement entre les personnes immigrantes.

Revenu annuel médian en 2020 des personnes âgées de 25 à 64 ans qui ont travaillé en 2020 selon le plus haut diplôme détenu et le lieu des études								
	Certificat ou diplôme d'apprenti ou d'une école de métiers		Certificat ou diplôme d'un collège, d'un cégep ou d'un autre établissement non universitaire		Certificat ou diplôme d'études postsecondaires inférieur au baccalauréat		Baccalauréat ou grade supérieur	
	Études au Canada	Études à l'extérieur du Canada	Études au Canada	Études à l'extérieur du Canada	Études au Canada	Études à l'extérieur du Canada	Études au Canada	Études à l'extérieur du Canada
Hommes nés au Canada	50,800 \$	39,200 \$	59,600 \$	42,400 \$	65,000 \$	53,600 \$	80,000 \$	81,000 \$
Hommes immigrants	38,800 \$	34,800 \$	44,400 \$	40,800 \$	50,000 \$	42,000 \$	69,500 \$	53,600 \$
Femmes nées au Canada	31,800 \$	22,800 \$	42,800 \$	33,200 \$	50,400 \$	30,000 \$	65,000 \$	54,000 \$
Femmes immigrantes	31,400 \$	20,400 \$	35,600 \$	26,600 \$	40,800 \$	26,600 \$	56,800 \$	37,200 \$



6^e constat

Les femmes immigrantes sont proportionnellement davantage susceptibles d'être en situation de sous-emploi parce qu'elles poursuivent des études au Québec.

Source : Enquête sur la population active (EPA), mars 2023

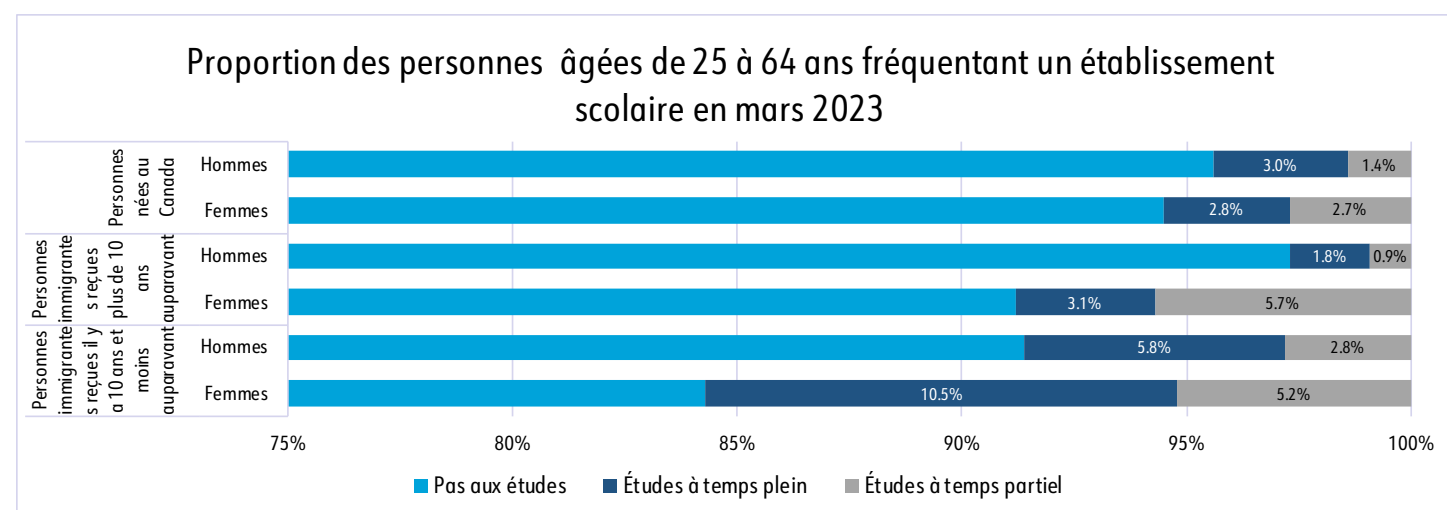
Les données de l'EPA de mars 2023 indiquent que le taux d'occupation des femmes immigrantes reçues il y a 10 ans et moins est inférieur à celui du reste de la population. Les femmes immigrantes sont en effet les plus surreprésentées parmi les personnes au chômage ou inactives. Comme les femmes nées au Canada ainsi que celles ayant été reçues comme immigrantes depuis plus de 10 ans, elles sont aussi surreprésentées parmi les travailleur-euse-s à temps partiel.

Le sous-emploi des femmes immigrantes s'explique d'une part parce que comme toutes les femmes elles sont les premières à prendre en charge le fardeau des responsabilités parentales et familiales au sein de leur ménage. D'après les données de l'EPA de mars 2023, il s'agit de la raison principale invoquée pour justifier le travail à temps partiel. Ces responsabilités figurent également parmi les raisons importantes pour avoir quitté un emploi.

D'autre part, les femmes immigrantes - comme l'ensemble des personnes immigrantes - sont particulièrement sujettes à être aux études, même après 25 ans; c'est d'ailleurs l'une des raisons les plus importantes invoquée pour justifier le travail à temps partiel et pour avoir quitté un emploi en 2023 d'après les données de l'EPA. Les femmes immigrantes sont en effet surreprésentées parmi la population âgée de 25 à 64 ans qui fréquente une institution scolaire.

Situation d'activité de la population âgée de 25 à 64 ans et plus en mars 2023 (données pondérées)						
	Personnes immigrantes reçues 10 ans et moins auparavant		Personnes immigrantes reçues plus de 10 ans auparavant		Personnes nées au Canada	
	Hommes	Femmes	Hommes	Femmes	Hommes	Femmes
Personnes occupées	83.2%	65.5%	85.6%	77.1%	82.5%	80.2%
Travailleur-euse-s à temps plein	93.5%	85.2%	95.2%	88.7%	94.0%	82.9%
Travailleur-euse-s à temps partiel	6.5%	14.8%	4.8%	11.3%	6.0%	17.1%
Chômeur-euse-s	5.2%	6.5%	5.2%	4.8%	3.2%	2.6%
Inactif-ve-s	12.5%	28.0%	9.2%	18.1%	14.2%	17.1%

	Personnes immigrantes reçues 10 ans et moins auparavant		Personnes nées au Canada ou ayant été reçues comme immigrantes plus de 10 ans auparavant	
	Hommes	Femmes	Hommes	Femmes
Raison pour le travail à temps partiel en mars 2023 (données pondérées)				
Maladie ou incapacité	9.8%	14.9%	6.8%	8.3%
Soins des enfants	20.1%	32.7%	0.9%	12.2%
Autres obligations personnelles ou familiales	4.2%	1.9%	8.6%	8.7%
École	15.9%	10.0%	17.2%	7.4%
Choix personnel	2.5%	7.1%	35.0%	47.0%
Conjoncture économique	21.4%	23.3%	16.8%	7.8%
Autre raisons	26.1%	10.1%	14.7%	8.6%
Raison pour avoir quitté l'emploi en mars 2023 durant l'année précédente (données pondérées)				
Ont quitté leur emploi, maladie ou incapacité	0.0%	0.0%	4.6%	7.9%
Ont quitté leur emploi, obligations personnelles ou familiales	23.3%	10.3%	2.1%	9.9%
Ont quitté leur emploi, vont à l'école	16.8%	17.7%	9.3%	6.6%
Ont perdu leur emploi, mises à pied	56.9%	34.8%	58.2%	52.4%
Ont quitté leur emploi, ont pris leur retraite	0.0%	11.7%	9.8%	13.4%
Ont quitté leur emploi, autres raisons	3.0%	25.6%	16.0%	9.9%



Probabilité de vivre de la déqualification selon le lieu d'études

Source : Statistique Canada, données intégrées des recensements de 2006 et de 2016.

	Probabilité prédite
SEXE	
Femmes	5,4
Hommes	5,1
PLUS HAUT NIVEAU DE SCOLARITÉ	
Baccalauréat sans continuation	6,8
Baccalauréat avec continuation	3,0 *
Certificat ou diplôme universitaire de niveau supérieur au baccalauréat sans continuation	3,7 *
Certificat ou diplôme universitaire de niveau supérieur au baccalauréat avec continuation	2,6 *
Diplôme en médecine, art dentaire, médecine vétérinaire ou optométrie	2,3 *
Maîtrise sans continuation	2,4 *
Maîtrise avec continuation	0,4 *
Doctorat acquis	0,5 *
DOMAINE D'ÉTUDES⁽¹⁾	
Éducation (réf.)	3,3
Arts visuels et d'interprétation, et technologie des communications	8,2 *
Sciences humaines	11,4 *
Sciences sociales et de comportement, et droit	8,3 *
Commerce, gestion et administration publique	5,4 *
Sciences physiques et de la vie, et technologies	5,7 *
Mathématiques, informatique et sciences de l'information	2,4 *
Architecture, génie et services connexes	3,0
Agriculture, ressources naturelles et conservation	8,0 *
Santé et domaines connexes	3,0
Autres	10,0 *
NIVEAU DE FAMILIARITÉ AVEC LES LANGUES OFFICIELLES (EN 2006)	
1-Niveau le plus élevé (réf.)	3,9
2-	4,4 *
3-	4,7
4-	5,7 *
5-	7,3 *
6-Niveau le moins élevé	8,5 *
LIEU DES ÉTUDES	
Canada (réf.)	3,8
Amérique du Nord	5,1 *
Amérique Centrale et du Sud	7,3 *
Antilles et Bermudes	12,1 *
Europe de l'Ouest	5,7
Europe de l'Est	10,9 *
Europe du Nord	3,7
Europe du Sud	7,1 *
Afrique subsaharienne	8,6 *
Afrique du Nord	7,3 *
Asie de l'Ouest et centrale	8,7 *
Asie de l'Est	8,2 *
Asie du Sud-Est	20,4 *
Asie du Sud	18,2 *
Océanie	6,2

*Valeur significativement différente de l'estimation pour la catégorie de référence (réf) ($p < 0,05$).

(1) Classification des programmes d'éducation utilisés : Classification des programmes d'enseignement de 2000 pour 2006 ; Classification des programmes d'enseignement de 2011 pour 2016.

Note : L'âge et la région de résidence sont également prises en compte dans le modèle.

Les femmes immigrantes dans deux professions hyper-ségrégues : le personnel de soutien de services de santé et les charpentier·ère·s et ébénistes

Source : Statistique Canada. Tableau 98-10-0585-01 Statistiques du revenu d'emploi selon le sous-groupe des professions, le statut d'immigrant et la période d'immigration, le plus haut niveau de scolarité, le travail pendant l'année de référence, l'âge et le genre : Canada, provinces et territoires

Le personnel de soutien de services de santé (CNP 3310) en 2020

Assistant·e·s dentaires et auxiliaires dans les laboratoires dentaires
 Assistant·e·s de laboratoires médicaux et professions techniques connexes
 Aides-infirmier·ère·s, aides-soignant·e·s et préposé·e·s aux bénéficiaires
 Assistant·e·s techniques et assistant·e·s en pharmacie
 Autre personnel de soutien des services de santé

Part de l'emploi total au Québec : 115 750/4 320 010 (2,68%)
 Revenu annuel médian : 33 200\$
 Revenu annuel moyen : 34 880\$
 Part des femmes : 96 245/115 750 (83,15%)
 Part des femmes immigrantes : 25 065/115 750 (22%)
 Part des femmes immigrantes reçues entre 2015 et 2019 : 3 730/115 750 (3,22%)

7,40% des femmes immigrantes ont travaillé à titre de personnel de soutien de services de santé en 2020. 14,88% d'entre elles avaient été reçues comme immigrantes entre 2015 et 2019. 36% de ces dernières étaient dotées d'un baccalauréat ou d'un grade supérieur.

	Proportion de personnes exerçant à titre de personnel de soutien de services de santé selon le plus haut diplôme détenu ayant travaillé en 2020									
	Personnes nées au Canada		1991 à 2000		2001 à 2010		2011 à 2015		2016 à 2019	
	Hommes	Femmes	Hommes	Femmes	Hommes	Femmes	Hommes	Femmes	Hommes	Femmes
Aucun certificat, diplôme ou grade	7%	8%	0%	6%	4%	4%	4%	5%	3%	7%
Diplôme d'études secondaires ou attestation d'équivalence	23%	21%	14%	16%	9%	12%	10%	12%	9%	11%
Certificat ou diplôme d'apprenti ou d'une école de métiers	31%	44%	35%	46%	23%	34%	23%	35%	16%	21%
Certificat ou diplôme d'un collège, d'un cégep ou d'un autre établissement non universitaire	25%	20%	27%	17%	24%	24%	21%	21%	22%	19%
Certificat ou diplôme universitaire inférieur au baccalauréat	3%	2%	5%	3%	7%	6%	8%	6%	10%	6%
Baccalauréat ou grade supérieur	10%	5%	17%	11%	31%	19%	33%	20%	38%	36%

Les charpentier·ère·s et ébénistes (CNP 7231) en 2020

Part de l'emploi total au Québec : 50 240/4 320 010 (1,16%)
 Revenu médian : 43 200\$
 Revenu moyen : 44 160\$
 Part des femmes : 1 425/50 240 (2,84%)
 Part des femmes immigrantes : 90/115 750 (0%)
 Part des femmes immigrantes reçues entre 2015 et 2019 : 0

Les femmes immigrantes qui exerçaient comme charpentières ou ébénistes en 2020 avaient immigré avant 2015. Bien qu'une proportion importante d'hommes immigrants récemment reçus fasse aussi face à une importante déqualification – 23% sont dotés d'un baccalauréat ou d'un grade supérieur –, le revenu qu'ils peuvent alors toucher est supérieur à celui des personnes qui travaillent à titre de personnel de soutien de santé, lesquelles sont majoritairement des femmes.

	Proportion de personnes exerçant à titre de charpentier·ère ou d'ébénistes selon le plus haut diplôme détenu ayant travaillé en 2020									
	Personnes nées au Canada		1991 à 2000		2001 à 2010		2011 à 2015		2016 à 2019	
	Hommes	Femmes	Hommes	Femmes	Hommes	Femmes	Hommes	Femmes	Hommes	Femmes
Aucun certificat, diplôme ou grade	10%	9%	9%	0%	10%	0%	15%	0%	12%	0%
Diplôme d'études secondaires ou attestation d'équivalence	14%	15%	15%	0%	11%	0%	13%	0%	9%	0%
Certificat ou diplôme d'apprenti ou d'une école de métiers	64%	50%	53%	0%	47%	0%	44%	0%	37%	0%
Certificat ou diplôme d'un collège, d'un cégep ou d'un autre établissement non universitaire	9%	18%	15%	0%	19%	0%	13%	0%	16%	0%
Certificat ou diplôme universitaire inférieur au baccalauréat	1%	3%	0%	0%	4%	0%	0%	0%	0%	0%
Baccalauréat ou grade supérieur	2%	5%	5%	0%	11%	0%	13%	0%	23%	0%



ATF porte le projet **Contre les effets systémiques de la non-reconnaissance des diplômes étrangers sur les femmes immigrantes**, qui vise à :

- Documenter les biais systémiques des politiques de relance économique, qui ont pour effet un accroissement de la déqualification et de la précarisation des travailleuses immigrantes, et d'en faire état auprès des instances publiques, politiques et du grand public.
- Mettre en place un cadre revendicatif de mesures législatives réglementaires visant la reconnaissance des acquis et compétences, incluant une approche différenciée selon le sexe.

Non-Reconnaissance des diplômes étrangers
 = DÉQUALIFICATION

Selon le Ministère de l'Immigration, de la Francisation et de l'Intégration Québec, le taux de déqualification chez les immigrants au Québec en 2019 est de 44.2 %.

Le pourcentage augmente chez les femmes immigrantes pour atteindre 45.2 %.

La non-reconnaissance réelle de leurs diplômes étrangers est responsable de la déqualification de ces femmes, qui se voient ainsi obligées d'accepter un métier qui ne correspond pas à leur niveau de scolarité et donc à accepter des mauvaises conditions de travail dont un faible revenu.

Pour une reconnaissance des diplômes étrangers, ATF et ses partenaires font appel à l'application d'un cadre gouvernemental existant : La Politique gouvernementale d'éducation des adultes et de formation continue !



Le projet **Contre les effets systémiques de la non-reconnaissance des diplômes étrangers sur les femmes immigrantes** est financé par : Femmes et Égalités des genres Canada



Femmes et Égalité
des genres Canada

Women and Gender
Equality Canada

PARTENAIRES



Action travail des femmes



CCF
Comité
Consultatif
Femmes

